

RESUMEN EJECUTIVO

ÍNDICE DE BIENESTAR DE LA COMUNIDAD DEL CONDADO DE FAIRFIELD 2023



Acerca del Índice de Bienestar de la Comunidad 2023

¿Qué es el Índice de Bienestar de la Comunidad 2023?

El Reporte de Indicadores de Bienestar de la Comunidad 2023 (CWI por sus siglas en inglés), es un reporte producido cada tres años para ayudar a informar al público acerca de indicadores claves como bienestar, calidad de vida, y oportunidad económica en el Condado de Fairfield.

El reporte es producido por DataHaven con el apoyo de la Fundación de la Comunidad del Condado de Fairfield y un grupo diverso de financiadores del proyecto.

El CWI provee un panorama estadístico de la vida en el Condado de Fairfield, comparado con indicadores similares a nivel estatal y nacional.

Este resumen ejecutivo apunta a resaltar algunos de los descubrimientos importantes del CWI para ayudar a proveer un mejor entendimiento de los problemas urgentes en la comunidad.

¿Cuál es la metodología del CWI?

El CWI combina las fuentes de data local, estatal y federal con el Cuestionario de Bienestar de la Comunidad de DataHaven. Los infográficos detallados o adaptados en este documento son

reproducidos del CWI 2023, con permiso de DataHaven.

¿Cómo se usa?

El CWI puede verse como un recurso actualizado para identificar desafíos urgentes en el Condado de Fairfield, enfocando una especial atención a las disparidades y barreras que enfrentan nuestros vecinos.

Es también esencial reconocer que miles de personas están actualmente navegando los recursos y sistemas disponibles (estatales, locales, de entidades sin fines de lucro, filantrópicas) para avanzar más allá de las barreras y crear vidas productivas para ellos mismos y sus familias.

Los datos en el reporte CWI no detallan específicamente esas áreas mencionadas y soluciones creativas. Sin embargo, presenta el caso en larga escala, con soluciones sostenibles, soluciones que requieren el apoyo de TODOS los residentes y sectores dentro de la comunidad para lograr el éxito. Cuando trabajamos juntos, más de nosotros estaremos mejor posicionados para triunfar.

El reporte CWI provee la oportunidad de analizar ciertos datos para informar sobre esfuerzos a nivel comunitario para abordar las desigualdades.

¿Cómo puedo usar la info de CWI?

LEE

- Baja el reporte y busca las secciones de los actuales problemas que enfrenta nuestra comunidad que te interesan más.

ANALIZA

- Analiza los datos.
- Considera tus puntos de vista sobre ciertos temas. ¿Han cambiado?
- Hazte preguntas sobre los datos del reporte.

INVOLÚCRATE

- Desarrolla y define tus ideas para abordar los problemas de tu comunidad.
- Comparte y discute los datos del reporte con tus amigos, colegas y oficiales electos.
- Para unirse a nosotros, o tener más información, contacta a:
Elaine Mintz,
Vice Presidenta de Estrategias y Relaciones Externas.
Email: emintz@fccfoundation.org,
or call (203) 750-3209.

Escanea para acceder al reporte completo de CWI del Condado de Fairfield.



Introducción

Mientras el Condado de Fairfield es un lugar maravilloso para vivir para algunos, muchos enfrentan obstáculos extremos que los limitan grandemente en sus oportunidades para triunfar.

Este ha sido por mucho tiempo el caso en nuestra comunidad, pero el Índice de Bienestar de la Comunidad 2023 muestra en gran detalle las crecientes disparidades que existen en el Condado de Fairfield, brechas que son el resultado de un racismo sistémico y estructurado, agravado por la pandemia del COVID-19.

Las desigualdades caen claramente en aspectos raciales, geográficos y económicos. Indicadores de calidad de vida y bienestar en los pueblos más ricos del Condado de Fairfield – Darien, New Canaan, Ridgfield, Weston, Westport y Wilton – figuran entre los más altos de la nación. Sin embargo, en comunidades como la de Bridgeport, Norwalk y Stamford, la figura es muy diferente.

Pero casi cada indicador de bienestar, ingreso, salud, educación y vivienda, al que un niño viviendo en una de las comunidades más ricas del Condado de Fairfield tiene acceso u oportunidades, no existe para un niño que nace en una comunidad o ciudad vecina.

Estas diferencias no son arbitrarias, ni las condiciones son nuevas. La larga y vasta historia de segregación en el Condado de Fairfield ha creado condiciones en las que los vecindarios y pueblos con más altos ingresos son de gente predominantemente blanca, mientras que las comunidades de ingresos más bajos son generalmente hogares de poblaciones afroamericanas, latinas o inmigrantes.

Pero esta última edición del reporte de CWI, encontró que las desigualdades en nuestra comunidad se intensificaron considerablemente durante la pandemia. Al mismo tiempo, nuestra nación experimentó un ajuste de cuentas racial y civil que a muchos reveló el rol importante que nuestros sistemas y estructuras juegan en determinar la oportunidad para una persona de sobrevivir y triunfar.

Unidos, tenemos la oportunidad de aprovechar la información del reporte CWI 2023 para aumentar nuestro entendimiento sobre cómo los sistemas sociales y estructuras influyen el bienestar de una persona en el Condado de Fairfield y tomar acción para promover cambios para lograr resultados más justos y equitativos.

Datos Importantes de CWI

En el Condado de Fairfield, los niveles de satisfacción de vida son **más bajos** entre:

- **Adultos de color**, especialmente adultos negros, comparados a adultos blancos.
- **Adultos sin un título universitario o de college de 4 años**, comparados a aquellos con un título.
- **Personas viviendo en áreas urbanas** comparados a aquellos en los seis pueblos más ricos del Condado de Fairfield.
- **Adultos con ingresos más bajos** comparados a aquellos con ingresos más altos.

ESTADÍSTICAS CLAVE

Satisfacción de la Comunidad: Vista de recursos locales PORCENTAJE DE ADULTOS, CONDADO DE FAIRFIELD, 2021

LOCALIDAD	SATISFECHOS CON EL ÁREA	EMPLEO ADECUADO EN EL ÁREA	BUEN LUGAR PARA CRIAR HIJOS
Connecticut	88%	63%	76%
Condado de Fairfield	89%	66%	79%
POR DEMOGRÁFICO DENTRO DEL CONDADO DE FAIRFIELD			
Blanco	89%	71%	85%
Negro	86%	51%	62%
Latino	88%	51%	72%

Demográficos

Las desigualdades en el Condado de Fairfield van creciendo a medida que su población va cambiando.

Esta población creció un 4 por ciento entre el 2010 y 2020 y se está convirtiendo significativamente en una población más diversa.

Pero aún con estos cambios evidentes, el Condado permanece altamente segregado.

Vecindarios afluentes y de altos ingresos permanecen desproporcionadamente blancos, mientras que el porcentaje de poblaciones afroamericanas, latinas, inmigrantes, es descomunal en comunidades de bajos ingresos.

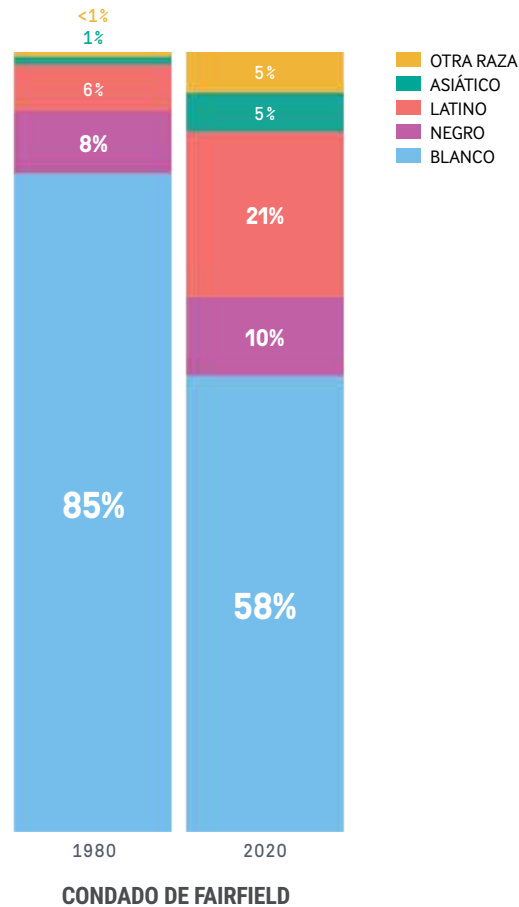
Nuestros sistemas actuales no están estructurados para asegurar oportunidades iguales para poblaciones inmigrantes y de color. **Esto significa que el segmento de más crecimiento de nuestra población tiende más a no tener acceso a educación de calidad y/o acceso a oportunidades de empleo que paguen salarios para sustentar a una familia.**

Los cambios demográficos en nuestra comunidad, especialmente el incremento en poblaciones inmigrantes y de color, subraya la necesidad de filantropía, gobierno o ciudadanía que tome acciones necesarias para alcanzar mayor igualdad y equidad en el Condado de Fairfield. El momento es ya.

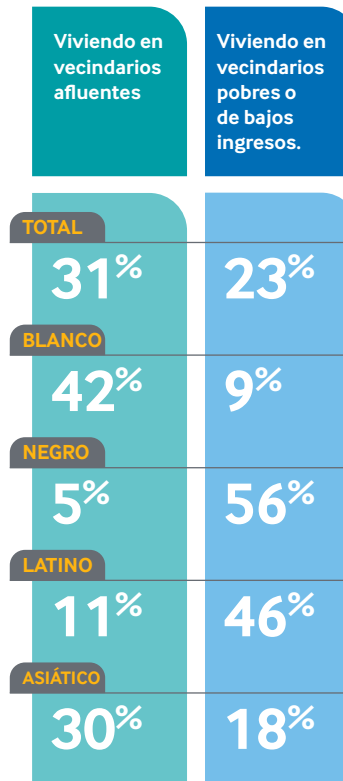
ESTADÍSTICAS CLAVE

Desde 1980, la región se ha diversificado grandemente

PORCENTAJE DE POBLACIÓN POR RAZA/ ETNICIDAD 1980-2020



Porcentaje de población por tipo de vecindario



PORCENTAJE DE POBLACIÓN DEL CONDADO DE FAIRFIELD QUE ES GENTE DE COLOR

Age 65+
21%

Under 18
47%

PORCENTAJE DE RESIDENTES DEL CONDADO DE FAIRFIELD NACIDOS EN EL EXTRANJERO

2000
17%

2020
22%

Riqueza

El reporte de CWI está lleno de estadísticas alarmantes. Pero una de las más aleccionadoras y relevantes, es que el Condado de Fairfield tiene la segunda tasa más alta de desigualdad de ingresos entre todas las áreas metropolitanas de EE.UU.

La brecha entre aquellos con riqueza y aquellos con bajos ingresos en nuestra comunidad ha crecido constantemente durante las cuatro décadas pasadas.

Cuando se indexa contra la inflación, los ingresos medios en los seis pueblos más ricos de Fairfield County aumentaron 60% entre 1980 y 2020 comparados al 27% a nivel nacional y al 9% en Bridgeport.

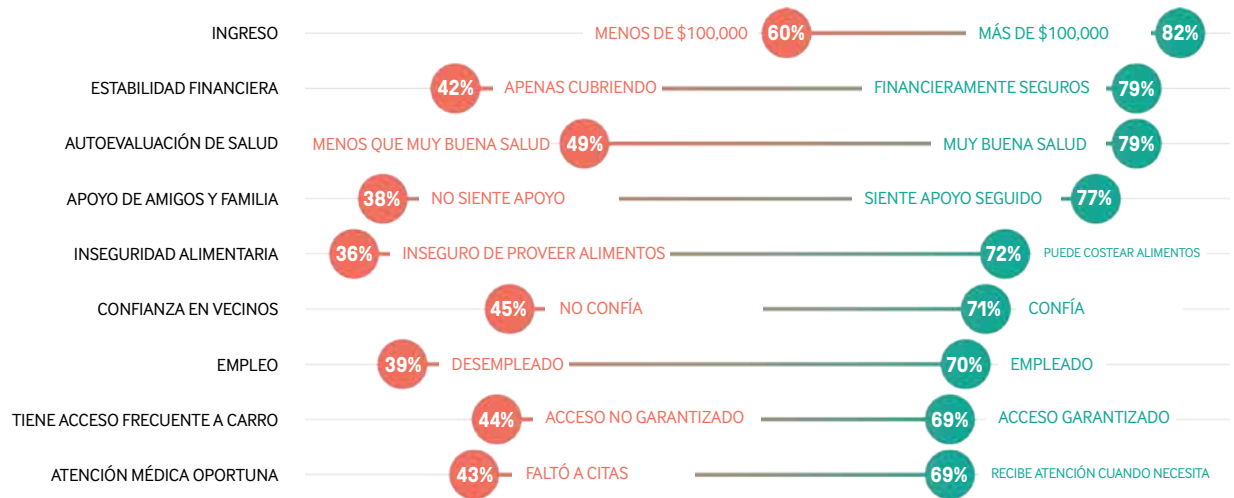
Mientras la tasa de pobreza del Condado de Fairfield del 9% es más baja que la de nivel nacional que es del 13%, un análisis más profundo de los datos revelará que la prevalencia de la pobreza varía grandemente entre las localidades dentro de nuestra comunidad.

Por ejemplo, la tasa de pobreza de 23% de Bridgeport es **cuatro veces más alta** que las tasas de 5% de Fairfield y Greenwich.

ESTADÍSTICAS CLAVE

Muchas experiencias positivas y recursos, incluyendo tener un ingreso alto, corresponden a satisfacción de vida más alta

PORCENTAJE DE ADULTOS REPORTANDO ESTAR SATISFECHOS CON LA VIDA EN EXPERIENCIAS SELECTAS, CONNECTICUT 2015-2021.



LA TASA MEDIA DE INGRESO POR HOGAR 1980-2020

INGRESOS MEDIOS EN LOS SEIS PUEBLOS MÁS RICOS DEL CONDADO DE FAIRFIELD



INGRESOS MEDIOS POR HOGAR, 2020



Vivienda

El ser propietario de vivienda es una de las más importantes herramientas para acumular riqueza, ya que la vivienda cuenta como más del 40% de la riqueza de los hogares en Estados Unidos.

Con este dato en mente, el reporte de CWI descubre algunas tendencias preocupantes y desigualdades en el Condado de Fairfield. Las tasas de la propiedad de vivienda alcanzaron su pico a mediados de la década del 2000 y luego declinaron. Mientras tanto, entre el 2020 y el 2022, los precios de vivienda y rentas en el Condado de Fairfield han aumentando entre 32% y 22% respectivamente, haciendo que el problema de acceso a vivienda costeable sea mucho más complejo.

Estas tendencias han intensificado aun más las grandes brechas de la propiedad de vivienda en nuestra comunidad. En el Condado de Fairfield en el 2021, los solicitantes de préstamos de vivienda afroamericanos y latinos tenían más del doble de probabilidades que los solicitantes blancos, de que sus solicitudes fueran rechazadas por su puntaje de

crédito o su relación deuda-ingreso. Estas diferencias no se toman en cuenta en los ingresos por hogar.

Y una tóxica mezcla de prácticas discriminadoras en los procesos hipotecarios, ordenanzas restrictivas de zonificación, y políticas públicas prohibitivas hacen mucho más difícil para residentes de bajos ingresos y comunidades de color, el poder costear una vivienda en nuestro condado.

Para los inquilinos, **la renta típica de un apartamento es 39% más alta en el Condado de Fairfield que en Connecticut**, mientras que el ingreso medio de un hogar es solo 22% más alto en el Condado de Fairfield, que el promedio a nivel estatal. **52% de los que rentan en el Condado de Fairfield tienen este gasto como de alto costo**, con más del 30% de su ingreso mensual destinado a costos de vivienda. **61% de los inquilinos latinos tienen estas tasas altas de costo, seguido por un 59% entre los afroamericanos**, y un 45% en inquilinos blancos.

TASAS DE VIVIENDA PROPIA EN EL CONDADO DE FAIRFIELD

2010 **71%** 2020 **67%**

COSTOS DE VIVIENDA EN EL CONDADO DE FAIRFIELD

El costo para rentar una casa/apartamento aumentó un **22%** De 2020 a 2022

Los precios de casa aumentaron en Connecticut y el Condado de Fairfield un **32%** Entre 2020 a 2022

DESALOJOS PRESENTADOS POR CADA 10,000 HOGARES DE INQUILINOS, ENE-OCT 2022

Condado de Fairfield **348**

Bridgeport **634**

6 pueblos más ricos del Condado de Fairfield **181**

ESTADÍSTICAS CLAVE

Vivienda Propia

TASA DE VIVIENDA PROPIA, TOTAL Y POR RAZA/ETNICIDAD DEL JEFE DE HOGAR, CONDADO DE FAIRFIELD, 2010-2020

LOCATION	TOTAL		BLANCO		NEGRO		LATINO		ASIÁTICO	
	2010	2020	2010	2020	2010	2020	2010	2020	2010	2020
Estados Unidos	67%	64%	74%	72%	46%	42%	49%	49%	59%	60%
Connecticut	69%	66%	77%	76%	41%	40%	35%	36%	56%	59%
Condado de Fairfield	71%	67%	81%	77%	43%	42%	39%	40%	59%	65%
6 pueblos más ricos de FC	87%	86%	88%	87%	N/A	N/A	65%	75%	84%	87%
Los otros pueblos de FC	88%	85%	89%	87%	79%	59%	75%	68%	77%	82%

Educación y Salud

Educación

El dinero de impuestos locales financia nuestras escuelas públicas, así que las diferencias en la cantidad de impuestos entre ciudades y pueblos crea desigualdades en el gasto por estudiante. Los estudios indican que recursos limitados en las escuelas, impactan negativamente la educación y las oportunidades de post-secundaria.

Las duras desigualdades educativas de pueblo a pueblo en el Condado de Fairfield son impactantes cuando se considera el porcentaje de estudiantes de la clase del 2014 que han ganado un título luego de la secundaria. Por ejemplo, solo el 20% de los estudiantes graduados de secundaria en Bridgeport y 40% de los estudiantes en Danbury han logrado un título universitario dentro de los seis años, en contraste al 82% de estudiantes en distritos donde están los pueblos más ricos.

Datos adicionales del reporte CWI indican que la brecha educativa que resultó de la pandemia ha derivado a brechas más grandes en los resultados académicos entre estudiantes de distritos ricos y aquellos que asisten a escuelas en los distritos con menos recursos.

Salud

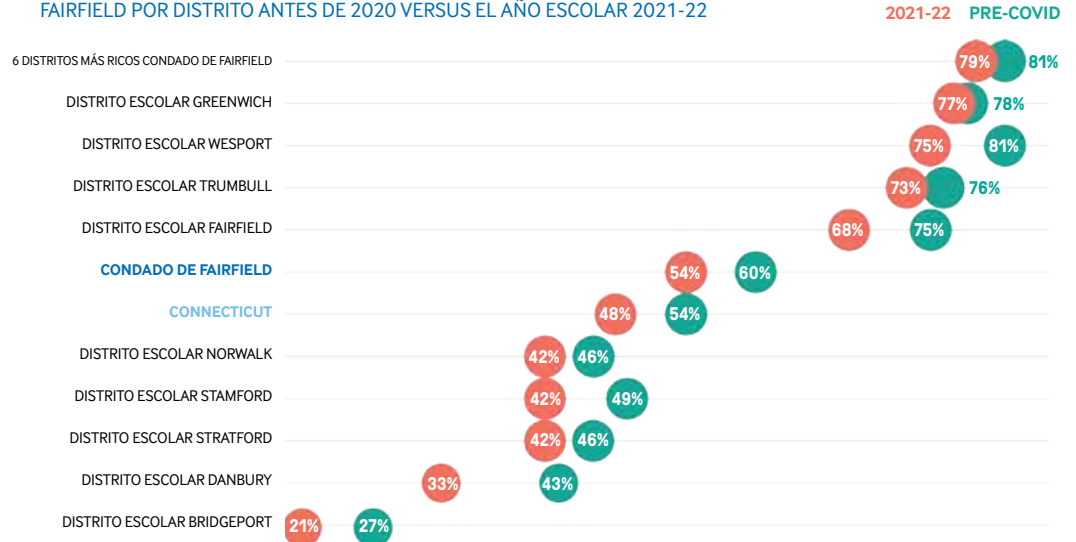
El Condado de Fairfield es hogar de grandes desigualdades en temas de salud, incluyendo acceso a seguro y cuidado de salud, lo que tradicionalmente deriva en resultados pobres en temas de salud física y mental en residentes afroamericanos y latinos. El reporte CWI muestra duras diferencias en accesibilidad a cuidado de salud y experiencias con el sistema de salud entre comunidades de color y aquellos con bajos ingresos. Esto es evidente en datos relacionados a resultados en temas de nacimiento para bebés afroamericanos y una expectativa de vida más baja para residentes afroamericanos.

Una vez más, la pandemia ha agudizado las disparidades para los residentes en la comunidad. Por ejemplo, en el 2022, 6% de adultos en Connecticut, incluyendo el 13% de adultos en el corazón de las ciudades como Bridgeport, dicen que tuvieron que quedarse en casa sin poder asistir a su visita al doctor o a su proveedor de salud porque no tenían acceso a transportación.

ESTADÍSTICAS CLAVE

Las puntuaciones standard han caído comparadas a los promedios regulares antes de COVID

PUNTUACIONES SBAC EN MATERIAS DE INGLÉS Y LENGUAJE EN EL OCTAVO GRADO, CONDADO DE FAIRFIELD POR DISTRITO ANTES DE 2020 VERSUS EL AÑO ESCOLAR 2021-22



EXPECTATIVA DE VIDA EN EL CONDADO DE FAIRFIELD, 2019

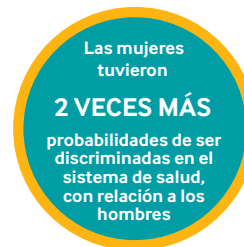
83.3 AÑOS

RESIDENTES BLANCOS

80.6 AÑOS

RESIDENTES AFROAMERICANOS

Los residentes latinos generalmente disfrutaron de una mayor expectativa de vida, de 85.1 años, en el condado. La expectativa de vida en Estados Unidos cayó de 2.5 años de principios de 2019 a 2021, por los impactos de la pandemia, con las comunidades de color como las más afectadas por este declive.



Conclusión

El reporte CWI demuestra con números claros, la complejidad y desafíos interrelacionados que enfrenta el Condado de Fairfield.

Algunos de estos datos subrayan el progreso, como el aumento de tasas de graduación de estudiantes de secundaria, el aumento de votantes y un declive en crimen violento. Sin embargo, estas ganancias son disminuidas por las alarmantes desigualdades en indicadores de bienestar, equidad y calidad de vida entre aquellos con riqueza y aquellos con bajos ingresos, y dentro de las comunidades de color.

Las estadísticas reflejadas a lo largo del reporte son inquietantes, pero también pueden servir para urgir un llamado colectivo a la acción.

Al abordar y resolver estos problemas, podemos crear una comunidad más justa y saludable que pueda prosperar económicamente. Todos nos beneficiamos cuando creamos una comunidad donde cada residente tiene oportunidades equitativas.

Ahora es el tiempo para unirnos e invertir en esfuerzos que aborden estas disparidades y luchar por cambios en la política pública para cerrar las brechas de desigualdad para las futuras generaciones.

El conocimiento no es suficiente. Hay que tomar acción.

Lo invitamos a unirse a nosotros para avanzar con la estrategia de **Fairfield County Forward**, una estrategia que apoya a los esfuerzos de base comunitaria para abordar las desigualdades, aprovechar las inversiones en proyectos evaluados, y fomentar la ayuda y el diálogo comunitario.

Juntos, podemos tener una oportunidad de comprometernos a trabajar y abordar las desigualdades en nuestra comunidad para crear un mejor futuro para todos.

Quando enfrentamos
desafíos colectivamente
y pensamos de manera
diferente sobre las soluciones,
todos hacemos avanzar al
condado de Fairfield.

Involúcrate

Únete a nosotros en este proyecto para que el Condado de Fairfield avance al asegurar que cada persona tenga una oportunidad justa para prosperar.

DONANTES

Conéctate hoy con:
Joseph Collin
Vice Presidente de Filantropía
jcollin@fccfoundation.org
(203) 750-3211

ORGANIZACIONES SIN FINES DE LUCRO

Conéctate hoy con:
Lutonya Russell-Humes
Vice Presidenta de Fondos y
Programas
lrussell-humes@fccfoundation.org
(203) 750-3223

SOCIOS

Conéctate hoy con:
Elaine Mintz
Vice Presidenta de Estrategia y
Relaciones Externas
emintz@fccfoundation.org
(203) 750-3209



Fairfield County's Community Foundation
40 Richards Avenue | Norwalk, CT 06854

fccfoundation.org

Conéctate con
nosotros:

